

УТВЕРЖДЕН
Управляющим Советом
ГБДОУ детского сада №101
общеразвивающего вида
Невского района Санкт-Петербурга
протокол от 15 апреля 2026 г. № 4

ПРИНЯТ
Общим собранием работников
ГБДОУ детского сада №101
общеразвивающего вида
Невского района Санкт-Петербурга
протокол от 15 апреля 2026 г. № 4

**ОТЧЕТ
О РЕЗУЛЬТАТАХ САМООБСЛЕДОВАНИЯ**

Государственного бюджетного дошкольного образовательного учреждения
детского сада №101 общеразвивающего вида с приоритетным осуществлением
деятельности по художественно-эстетическому развитию детей
Невского района Санкт-Петербурга

за 2025 год

Санкт-Петербург

СОДЕРЖАНИЕ

Введение.....	3
1. Общие сведения об образовательной организации.....	3
2. Аналитическая часть.....	5
2.1. Оценка образовательной деятельности.....	5
2.2. Оценка системы управления организации.....	12
2.3. Оценка содержания и качества подготовки обучающихся.....	17
2.4. Оценка организации воспитательно-образовательного процесса.....	18
2.5. Оценка востребованности выпускников Образовательного учреждения.....	27
2.6. Оценки качества кадрового обеспечения.....	27
2.7. Оценка учебно-методического и библиотечно-информационного обеспечения.....	30
2.8. Оценка материально-технической базы.....	30
2.9. Оценка функционирования внутренней системы оценки качества образования.....	33
3. Показатели деятельности ГБДОУ № 101 подлежащей самообследованию.....	36
Заключение.....	39

ВВЕДЕНИЕ

Отчет о результатах самообследования Государственного бюджетного дошкольного образовательного учреждения детского сада №101 общеразвивающего вида с приоритетным осуществлением деятельности по художественно-эстетическому развитию детей Невского района Санкт-Петербурга (далее Образовательное учреждение) за 2025 год составлен в соответствии Приказом ГБДОУ № 101 от 26.02.2026 № 53а, с Приказом Министерства образования и науки Российской Федерации от 10.12.2013 №1324 «Об утверждении показателей деятельности образовательной организации, подлежащей самообследованию», Приказом Министерства образования и науки Российской Федерации от 14.06.2013г. № 462 «Об утверждении порядка проведения самообследования образовательной организацией» и Приказом Министерства образования и науки Российской Федерации от 14.12.2017г. № 1218 «О внесении изменений в порядок проведения самообследования образовательной организации, утвержденный приказом министерства образования и науки Российской Федерации» от 14 июня 2013г. № 462» включает:

- аналитическую часть (результаты анализа деятельности Образовательного учреждения за предшествующий календарный год)
- результаты анализа показателей деятельности (анализ показателей деятельности проведен в соответствии с Приказом Министерства образования и науки Российской Федерации от 10 декабря 2013г. № 1324 «Об утверждении показателей деятельности образовательной организации, подлежащей самообследованию» с учетом последней редакции).

Целью проведения самообследования является: обеспечение доступности и открытости информации о деятельности Образовательного учреждения.

В процессе самообследования проводится оценка:

- образовательной деятельности,
- системы управления организации,
- содержания и качества подготовки обучающихся,
- организации учебного процесса,
- востребованности выпускников,
- качества кадрового обеспечения,
- учебно-методического обеспечения,
- библиотечно-информационного обеспечения,
- материально-технической базы,
- функционирования ВСОКО,
- анализ показателей деятельности ОО.

1. Общие сведения об образовательной организации

Полное наименование образовательной организации	Государственное бюджетное дошкольное образовательное учреждение детский сад №101 общеразвивающего вида с приоритетным осуществлением деятельности по художественно-эстетическому развитию детей Невского района Санкт-Петербурга
---	--

Сокращенное наименование образовательной организации	ГБДОУ детский сад №101 общеразвивающего вида Невского района Санкт-Петербурга
Руководитель	Литвинова Наталья Владимировна Часы приема посетителей: вторник 15.00-18.00
Адрес организации	193168, Санкт-Петербург, улица Антонова-Овсеенко, дом 25, корпус 2, литер А
Телефон, факс	8(812)246-89-18, 8(812)246-89-19, 8(812)246-89-16
Адрес электронной почты	litvinova.gbdou101@obr.gov.ru ; gdou101@mail.ru
Адрес интернет-сайта	ГБДОУ детский сад № 101 Главная (gdou101.ru)
Старший воспитатель	Кузьмина Оксана Анатольевна В соответствии с утвержденным графиком работы
Заведующий хозяйством	Иванова Анна Ивановна В соответствии с утвержденным графиком работы
Учредитель	Комитет по образованию и администрация Невского района Санкт-Петербурга
Дата создания	1977 год
Лицензия	от 28.03.2012 № 590, серия 78, №002006 Приложение № 3 от 28.03.2012 серия 78П № 0004299 Приложение № 4 от 28.03.2012 серия 78П01 № 0007225

Государственное бюджетное дошкольное образовательное учреждение детский сад №101 общеразвивающего вида с приоритетным осуществлением деятельности по художественно-эстетическому развитию детей Невского района Санкт-Петербурга (далее ГБДОУ №101) расположено в жилом районе города вдали от производственных предприятий. Проектная наполняемость на 220 мест. Общая площадь здания 1773,8 кв.м., из них площадь помещений, используемых непосредственно для нужд образовательного процесса, 1003,7 кв.м., территория детского сада озеленена, имеет три уровня защиты.

Характеристика здания: двухэтажное, нежилое здание, построено по типовому проекту. Имеет свою территорию и все виды благоустройства: водопровод, канализацию, централизованное водяное отопление.

Наименование помещения	Площадь (кв.м.)
Газоны и прочие зеленые насаждения	3657
Внутренняя площадь помещений	1003,7
Кабинет заведующего	19,2
Групповые комнаты	711,8
Вспомогательная площадь	770,1
Спортивно-музыкальный зал	83,2

Режим работы ГБДОУ №101 понедельник – пятница с 07.00 часов до 19.00 часов. Выходные дни: суббота, воскресенье и праздничные дни, установленные законодательством Российской Федерации. Длительность пребывания детей в группах – 12 часов, в режиме полного дня.

Цель деятельности ГБДОУ №101 - осуществление образовательной деятельности по реализации образовательной программы дошкольного образования (с приоритетным осуществлением деятельности по художественно-эстетическому развитию детей), реализации программы дополнительного образования детей и взрослых.

Предметом деятельности ГБДОУ №101 является формирование общей культуры, развитие физических, интеллектуальных, нравственных, эстетических и личностных качеств, формирование предпосылок учебной деятельности, сохранение и укрепление здоровья воспитанников в соответствии с реализуемой Образовательной программой дошкольного образования, приоритетным осуществлением деятельности по художественно-эстетическому развитию детей в соответствии с ФГОС ДО, ФОП ДО, действующим СанПиНами.

2. Аналитическая часть

2.1. Оценка образовательной деятельности

Образовательная деятельность в ГБДОУ №101 в 2025 году организована в соответствии с Федеральным законом от 29.12.2012 № 273-ФЗ «Об образовании в Российской Федерации», ФГОС дошкольного образования, Законом Санкт-Петербурга от 17 июля 2013 года №461-83 "Об образовании в Санкт-Петербурге", Приказом Министерства просвещения РФ № 779 от 06.11.2024г. ГБДОУ №101 функционирует в соответствии с требованиями СП 2.4.3648-20 «Санитарно-эпидемиологические требования к организациям воспитания и обучения, отдыха и оздоровления детей и молодежи», а с 01.03.2021 – дополнительно с требованиями СанПиН 1.2.3685-21 «Гигиенические нормативы и требования к обеспечению безопасности и (или) безвредности для человека факторов среды обитания», методическими рекомендациями МР 2.3.6.0233-21.

Образовательная деятельность в ГБДОУ №101 осуществляется в группах общеразвивающей направленности от 1,6 до 7 лет по Образовательной программе дошкольного образования Государственного бюджетного дошкольного образовательного учреждения детский сад №101 общеразвивающего вида с приоритетным осуществлением деятельности по художественно-эстетическому развитию детей Невского района Санкт-Петербурга (далее Образовательная программа дошкольного образования), которая составлена в соответствии с ФГОС дошкольного образования, Федеральной образовательной программой дошкольного образования, Программой развития ГБДОУ № 101 на 2025-2029гг., санитарно-эпидемиологическими правилами и нормативами, Уставом и другими локальными актами Образовательного учреждения.

Форма обучения – очная.

Язык обучения – русский.

Образовательная программа ежегодно корректируется в соответствии с новыми нормативными документами, кадровыми возможностями педагогического коллектива, контингентом детей и запросом родителей (законных представителей).

Цель Образовательной программы:

- Реализация приоритетного осуществления деятельности по художественно-эстетическому развитию, популяризация и продвижение идей, ценностей и практик духовно-нравственного воспитания дошкольников;
- Повышение социального статуса дошкольного образования;
- Проектирование социальных ситуаций развития ребёнка и развивающей предметно – пространственной среды, обеспечивающих позитивную социализацию,

мотивацию и поддержку индивидуальности детей через общение, игру, познавательно – исследовательскую деятельность и другие формы активности;

- Обеспечение равных возможностей для каждого ребенка в получении качественного дошкольного образования;
- Обеспечение гарантий уровня и качества дошкольного образования на основе единства обязательных требований к условиям реализации образовательной программы дошкольного образования, ее структуре и результатам освоения - принимать перемены и порождать их;
- осуществлять самостоятельный и осознанный выбор;
- ставить и решать проблемы;
- обладать творческими способностями;
- проявлять инициативу, самостоятельность и ответственность;
- заботиться о себе, других людях, обществе, стране, окружающей среде;
- работать в команде.

Программа нацелена на то, чтобы ребенок на этапе завершения дошкольного образования оказался способен:

- принимать перемены и порождать их;
- осуществлять самостоятельный и осознанный выбор;
- ставить и решать проблемы;
- обладать творческими способностями;
- проявлять инициативу, самостоятельность и ответственность;
- заботиться о себе, других людях, обществе, стране, окружающей среде;
- работать в команде.

Задачи Программы:

- обеспечение единых для Российской Федерации содержания дошкольного образования и планируемых результатов освоения образовательной программы дошкольного образования;
- приобщение детей (в соответствии с возрастными особенностями) к базовым ценностям российского народа – жизнь, достоинство, права и свободы человека, патриотизм, гражданственность, высокие нравственные идеалы, крепкая семья, созидательный труд, приоритет духовного над материальным, гуманизм, милосердие, справедливость, коллективизм, взаимопомощь и взаимоуважение, историческая память и преемственность поколений, единство народов России; создание условий для формирования ценностного отношения к окружающему миру, становления опыта действий и поступков на основе осмысления ценностей; интеграция художественных и культурных традиций в образовательную среду: использование элементов народной культуры, фольклора и традиционных ремесел в процессе обучения и воспитания;
- разработка и внедрение дополнительных общеразвивающих программ в рамках приоритета осуществления деятельности по художественно-эстетическому развитию дошкольников, реализуемых за счёт образовательных сертификатов.
- построение (структурирование) содержания образовательной деятельности на основе учета возрастных и индивидуальных особенностей развития;
- создание условий для равного доступа к образованию для всех детей дошкольного возраста с учетом разнообразия образовательных потребностей и индивидуальных возможностей;
- охрана и укрепление физического и психического здоровья детей, в том числе их эмоционального благополучия;

- обеспечение развития личностных, нравственных качеств и основ патриотизма, духовно-нравственных ценностей, интеллектуальных и художественно-творческих способностей ребенка, его инициативности, самостоятельности и ответственности;
- обеспечение психолого-педагогической поддержки семьи и повышение компетентности родителей (законных представителей) в вопросах воспитания, обучения и развития, охраны и укрепления здоровья детей, обеспечения их безопасности;
- достижение детьми на этапе завершения дошкольного образования уровня развития, необходимого и достаточного для успешного освоения ими образовательных программ начального общего образования.

Контингент воспитанников формируется в соответствии с их возрастом и на основании Устава организации. В 2025 году ГБДОУ №101 сформировано 11 групп общеразвивающей направленности для детей дошкольного возраста с 1,6 до 7 лет.

Общая численность воспитанников Образовательного учреждения в отчетном 2025 году составила 220 детей.

01.01.2025 по 31.08.2025			01.09.2025 по 31.12.2025		
Возрастная группа	Количество групп	Количество детей	Возрастная группа	Количество групп	Количество детей
Раннего возраста	3	57	Раннего возраста	3	52
Младшего возраста	1	26	Младшего возраста	2	37
Среднего возраста	3	57	Среднего возраста	1	25
Старшего возраста	2	47	Старшего возраста	2	42
Подготовительная группа	2	46	Подготовительная группа	2	46
Итого:	11	233	Итого:	10	202

Группы полностью укомплектованы детьми, вакантных мест нет.

Образовательный процесс в ГБДОУ №101 в 2025 году проходил в очном формате, с применением цифровых технологий для детей 5-7 лет, дистанционной технологии - для освоения образовательной программы дошкольного образования в условиях дистанционного образования (для обучающихся, длительно не посещающих детский сад) организовано взаимодействие педагогов и родителей через разделы на сайте ГБДОУ №101: <http://gdou101.ru/virtualniy-detskiy-sad/> «Детский сад приходит на дом», официальная группа ВКонтакте, каналы на ИКОП «Сферум» (до 31.08.2025г.), «МАХ» (с 01.09.2025г.).

Для качественной организации привычного режима для детей педагогами ГБДОУ №101 систематически проводились родительские собрания, мастер-классы, консультации для родителей. Им оказывалась методическая помощь, в том числе просветительская, консультативная и методическая. Активная работа с родителями воспитанников велась на официальном сайте организации, в официальной группе ВКонтакте и на ИКОП «Сферум» (до 31.08.2025г.), «МАХ» (с 01.09.2025г. В ГБДОУ №101 продолжил успешно работать Родительский клуб «Навстречу друг другу» для родителей детей младшего и среднего дошкольного возраста (3-5 лет). Занятия и консультации проводит педагог - психолог.

Большое место в организации образовательного процесса занимает проектная деятельность, которая в 2025 году строилась в соответствии с Федеральными образовательными проектами и образовательными проектами района. Являясь участниками проектов Программы развития Невского района Санкт-Петербурга педагоги и специалисты образовательного учреждения активно посещали очные мероприятия, организованные флагманами в рамках проектов. Наш детский сад является флагманом районного проекта «Дошкольная гармония».

Участие в проектной деятельности позволяло включать в работу всех участников образовательных отношений, в том числе социальных партнёров, педагогическое

сообщество, обеспечивая таким образом сетевое взаимодействие. В 2025 году детский сад продолжил сетевое взаимодействие с образовательными организациями микрорайона. Такими, как храм Святого Первоверховного Апостола Петра в Весёлом посёлке и воскресная школа при храме, а также АНО «Кукольный театр «Виноград», деятельность по сотрудничеству с которыми направлена на формирование основ духовно-нравственной культуры, патриотических ценностей и возрождение семейных традиций.

В 2025 году наше учреждение приняло участие в волонтерском движении по сбору гуманитарной помощи участникам СВО. Семьи наших воспитанников собирают посылки с медикаментами, передают через волонтеров письма, поздравительные открытки к праздникам для поддержания боевого духа военнослужащих.

В 2025 году в нашем образовательном учреждении прошел педагогический совет: «Актуальные направления государственной политики в сфере дошкольного образования», по итогам которого в соответствии с Приказом Министерства просвещения РФ № 779 велась работа по уменьшению бюрократической нагрузки педагогов.

В рамках сетевого взаимодействия для педагогов детского сада в январе 2025 года специалистами ГБУ ДО Центр психолого-педагогической, медицинской и социальной помощи Невского района Санкт-Петербурга была организована консультация психологов по профилактике проблемы профессионального выгорания педагогов.

В июне 2025 года наш детский сад принял участие в ежегодной городской конференции по вопросам освоения культурного наследия «Чувство города. К вопросу конструирования петербургской идентичности у детей и подростков», проводимой в СПб АППО имени К.Д. Ушинского.

В 2025 году педагоги нашего детского сада участвовали в районном марафоне «Детские проекты - большие возможности», организованном на базе СОШ ГБОУ №327.

Более 200 человек, среди которых педагоги школ и детских садов, родители и учащиеся школ Невского района, обменялись интересными идеями и предложили к реализации интересные проекты, посетили музей ГБОУ школы №327, поучаствовали в различных мастер-классах. И уже в этом году в Невском районе при поддержке центра "Взлёт" будет реализовано 8 проектов, задуманных в рамках марафона, посвящённых юбилею Победы.

Организация образовательной деятельности для лиц с ОВЗ и детей-инвалидов может быть организована по заключению ТППМПК. В 2025 году в Образовательном учреждении лица с ОВЗ отсутствовали, 1 ребёнку группы раннего возраста установлен статус «ребёнок – инвалид» по соматическому заболеванию без ОВЗ. Для данного ребёнка на основании заключения ИПР был организован щадящий режим пребывания в детском саду, диетическое питание, психолого-педагогическое сопровождение ребёнка и семьи.

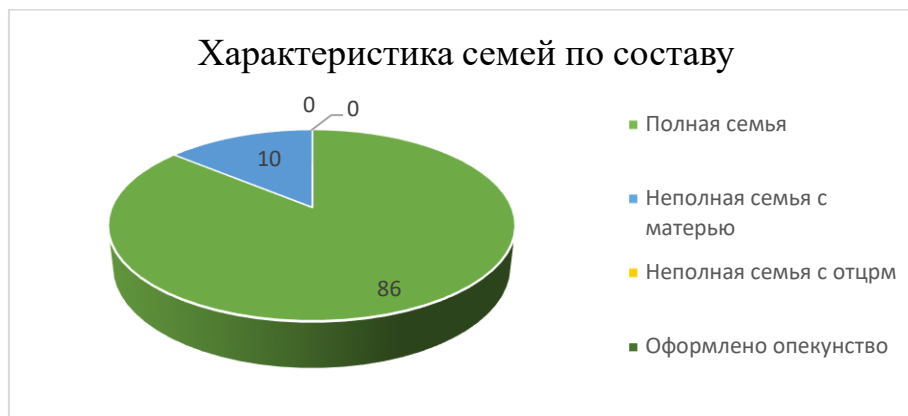
Воспитательная работа

Чтобы выбрать стратегию воспитательной работы, методическим советом ДОУ в 2025 году проводился анализ состава семей воспитанников и вносилась корректировка в социальный портрет семей воспитанников для дальнейшего построения плана взаимодействия детского сада с семьями обучающихся.

Характеристика семей по составу

Состав семьи	Количество семей	Процент от общего количества семей воспитанников
Полная семья	168	87%
Неполная семья с матерью	22	10%
Неполная семья с отцом	1	1%
Неполная неблагополучная семья	0	0

Оформлено опекунство	0	0
Семья, где родители участники СВО	3	1%
Семьи-беженцы	0	0
Семьи мигрантов	4	1%



Характеристика семей по количеству детей

Количество детей в семье	Количество семей	Процент от общего количества семей воспитанников
Один ребенок	89	46%
Два ребенка	72	38%
Три ребенка и более	31	16%



Таким образом, анализ состава семей воспитанников в 2025 году показал, что в ГБДОУ № 101 преобладают полные семьи (87%), семьи, в которых ребёнка воспитывает только мать (10%), семья, где ребёнка воспитывает отец (1%), семей с опекаемыми детьми нет. В детском саду три семьи, где родители – участники СВО. Детский сад также посещают 7 детей из семей мигрантов (4 семьи), языкового барьера в общении в детском саду дети не испытывают, так как все владеют русским языком.

Детский сад посещают дети, в чьих семьях в основном 1 или 2 ребёнка (46% и 38% соответственно), тогда, как количество многодетных семей с 3 и более детей составляет 16%. Такой состав семей позволяет организовать эффективное взаимодействие между участниками образовательных отношений и способствует повышению качества образования в целом.

Вся воспитательная работа ГБДОУ № 101 строится с учетом индивидуальных особенностей и потребностей детей, образовательных запросов родителей обучающихся, с использованием разнообразных форм и методов, в тесной взаимосвязи воспитателей,

специалистов и родителей, с целью полноценного развития и самореализации воспитанников. 2025 год в России был объявлен Годом Защитника Отечества, поэтому особое внимание было уделено воспитанию в детях нравственных чувств и патриотизма, взаимодействию детского сада с семьями воспитанников и работе в этом направлении. Предусмотрено активное включение родителей в образовательный процесс ДООУ: проведение мастер-классов, консультаций, семинаров, работа родительского клуба «Навстречу друг другу» для родителей детей младшего и среднего дошкольного возраста (3-5 лет) (занятия и консультации проводит педагог - психолог), участие в конкурсном движении в патриотическом направлении.

В 2025 году ГБДОУ детский сад №101 реализует программу воспитания государственного бюджетного дошкольного образовательного учреждения детского сада №101 общеразвивающего вида с приоритетным осуществлением деятельности по художественно-эстетическому развитию детей 1,6 - 7 лет Невского района Санкт-Петербурга.

В 2025 году появились новые направления проектной деятельности с участием родительского сообщества – это духовно-нравственное воспитание дошкольников, приобщение к родной культуре. В этом огромную роль сыграло сетевое взаимодействие с храмом Святого Первоверховного Апостола Петра в Весёлом посёлке. Настоятель храма, директор «Центра духовной культуры и образования «Невский», иерей Малиновский Д.С., неоднократно принимал активное участие в мероприятиях для педагогов и руководителей детских садов и школ, организованными на площадке нашего образовательного учреждения. Семьи наших воспитанников 5-7 лет посещали занятия воскресной школы, экскурсии и мероприятия, организованные для детей, участвовали в выставках творческих работ, приуроченных к православным праздникам Пасхи и Рождества Христова, участвовали с песнопениями и чтением стихов в праздничном пасхальном концерте в храме Святого Первоверховного Апостола Петра в Весёлом посёлке.

Участие семей воспитанников в проектной и конкурсной деятельности подробно отражено в госпабликах официальной группы Вконтакте <https://vk.com/gbdou101>, на канале нашего детского сада, созданном в национальном мессенджере «МАХ».

В рамках сетевого взаимодействия с АНО «Кукольный театр «Виноград» прошли выездные кукольные интерактивные представления для детей духовно-нравственной и патриотической тематики. Цель театра «Виноград» - не только порадовать детей живой сказкой, но и подарить им встречу с родной культурой. Необходимо отметить, что театр «Виноград» выиграл грантовый конкурс «Православная инициатива» среди благотворительных организаций, поэтому все спектакли для детей театрального коллектива «Виноград» демонстрируются на безвозмездной основе.

В 2025 году в рамках Года Защитника Отечества наш детский сад продолжил работу по ещё одному актуальному и очень важному направлению - волонёрское движение, в котором семьи воспитанников нашего детского сада принимали активное участие, личным примером оказывали большое воздействие на нравственно-патриотическое воспитание дошкольников. Дети вместе с родителями собирали гуманитарную помощь участникам СВО, для поддержания боевого духа военнослужащих подготовили и передали через волонтеров письма, поздравительные открытки к праздникам. На официальной странице группы Вконтакте регулярно размещаются благодарности семьями воспитанников от администрации детского сада и от участников СВО <https://vk.com/gbdou101>.

Наш детский сад много лет тесно сотрудничает с Морской технической академией имени адмирала Д.Н. Сенявина. Студенты академии ежегодно принимают участие в организации и проведении спортивных мероприятий патриотической направленности, посвященных празднованию 23 февраля. А в мае 2025 воспитанники подготовительных групп ГБДОУ детский сад № 101 приняли участие в праздничном концерте, посвященном Дню Победы, организованному академией в Год Защитника Отечества.

Воспитанники всех возрастных групп ГБДОУ № 101 активно изучают правила дорожного движения, принимая участие в городских акциях «Засветись!», «Скорость – не главное!», в Едином Дне безопасности дорожного движения.

Труд дошкольников в природе, экологические проекты и акции детского сада, озеленение и благоустройство территории детского сада – всё это основы трудового и экологического воспитания дошкольников, которому в нашем детском саду уделяется особое внимание. В старших и подготовительных группах ГБДОУ № 101 были проведены экологические уроки «Эколята – молодые защитники природы». На территории детского сада каждую весну оформляются клумбы, разбиваются грядки, высаживаются цветочные и овощные культуры, лекарственные растения. С воспитанниками проводятся экологические занятия, наблюдения в природе, организуется элементарный труд в природе, детское экспериментирование. Каждую осень собирается урожай, который получают животные Ленинградского зоопарка, отбираются семена растений для посадок в следующем году, подводятся итоги наблюдений и труда в природе. Кроме приобщения детей к экологической и трудовой деятельности, ведётся работа с семьями воспитанников. Педагоги и родители выступают в роли наставников, прививая дошкольникам основы экологического мировоззрения, трудовые навыки, показывая трудовые процессы, воспитывая уважение к труду взрослых и гордость за результат своего труда.

В 2025 году проведён мониторинг удовлетворенности родителями (законными представителями) воспитательным процессом в ГБДОУ №101, что отражено в результатах анкетирования, проведенного в декабре 2025 года.



Как показало анкетирование, 76% респондентов «Положительно» относятся к проводимой в детском саду воспитательной работе, 21% родителей высказывают пожелания, например, о том, что хотели бы посещать занятия в воскресной школе семьи с детьми 5-6 лет. 3% респондентов затруднились с ответами на анкету, «отрицательных» ответов не зафиксировано.

Дополнительные образовательные услуги в 2025 году:

В течение всего 2025 года, занятия по дополнительным образовательным программам проводились в очном формате. Большинство программ дополнительного образования отражают приоритетное направление ГБДОУ №101 по художественно-эстетическому развитию детей.

Детский сад успешно продолжил в 2025 году программу дополнительного образования естественно-научной направленности «Экспериментариум» для обучающихся 5-7 лет, реализуемую по социальным сертификатам.

В 2025 году дополнительное образование детей реализовывалось по региональной модели дополнительного образования с использованием образовательных сертификатов по дополнительным образовательным общеразвивающим программам, разработанным педагогами Образовательного учреждения и утвержденными на педагогическом совете:

№ п\п	Направленность программ	Наименование программы	Возраст (лет)	Количество воспитанников
1	Естественнонаучная	«Экспериментариум»	5-7	83

В 2025 году дополнительное образование детей реализовывалось и на платной [ГБДОУ Детский сад № 101 | Дополнительные платные образовательные услуги \(gdou101.ru\)](http://gdou101.ru) основе по дополнительным образовательным общеразвивающим программам, разработанным педагогами Образовательного учреждения и утвержденными на педагогическом совете:

№ п\п	Направленность программ	Наименование программы	Возраст (лет)	Количество воспитанников
1	Художественно-эстетическая	Театральная студия «Бубенчики»	3-7	12
		Хореография «Танцевальная Вселенная»	3-7	32
		Изо-деятельность «Мастера вдохновения»	3-7	26
3	Физкультурно-спортивная	«Гимнастика в ритме»	3-7	23
3	Социально-гуманитарная	Подготовка детей к школе «Школа знаний»	6-7	21
		Арт- терапия «Песочный мир фантазий»	3-7	26

Вывод: В 2025 году детский сад продолжил развивать систему дополнительного образования, привлек большое количество воспитанников и сотрудников, которые повысили свою квалификацию, пройдя обучение по дополнительным образовательным программам. Педагогам ДОУ удалось реализовать все утвержденные программы дополнительного образования, что позволило обеспечить вариативность образования, включение в систему дополнительного образования 95% обучающихся старше пяти лет, эта работа позволила повысить рейтинг образовательной организации и укрепить материальную базу учреждения. В дальнейшем, с целью обеспечения большей доступности и увеличению охвата детей дополнительным образованием до 100%, необходимо разработать и внедрить в практику работы новые дополнительные общеразвивающие программы, реализуемые за счёт образовательных сертификатов. Для более эффективной реализации дополнительных общеразвивающих программ в апреле-мае проводится опрос родителей о востребованности в дополнительном образовании, который позволяет определить интерес родителей (законных представителей) к направлениям образовательных программ, их содержанию и тематике.

2.2. Оценка системы управления организации

Управление образовательным учреждением осуществляется в соответствии с действующим законодательством и Уставом ГБДОУ №101, строится на принципах единоначалия и коллегиальности.

Единоличным исполнительным органом Образовательного учреждения является руководитель Образовательного учреждения - заведующий. Коллегиальными органами управления являются:

- общее собрание работников Образовательного учреждения,
- педагогический совет Образовательного учреждения,
- управляющий совет Образовательного учреждения.

Организационная структура управления детским садом представляет собой совокупность всех органов с присущими им функциями. Она представлена в виде трех уровней. На первом уровне управления находится заведующий детским садом, который осуществляет руководство и контроль за деятельностью всех структур, а также коллегиальные органы управления ОУ. Заведующий выполняет свои функции в соответствии с должностной инструкцией.

Функции органов управления, действующие в ГБДОУ №101

Наименование органа	Выполняемые функции
Заведующий	<ul style="list-style-type: none"> — представляет интересы Образовательного учреждения, действует от его имени без доверенности; — распоряжается средствами и имуществом Образовательного учреждения в порядке, определенным Уставом и действующим законодательством; — заключает договоры (контракты), выдает доверенности; — в пределах своих компетенций издает приказы и распоряжения; — утверждает штатное расписание и распределяет должностные обязанности; — осуществляет подбор, прием на работу и расстановку работников Образовательного учреждения и несет ответственность за уровень их квалификации; — увольняет, поощряет и налагает взыскания на работников Образовательного учреждения, выполняет иные функции работодателя; — организует проведение тарификации работников Образовательного учреждения; — устанавливает ставки и должностные оклады работникам в соответствии с действующим законодательством; — утверждает надбавки и доплаты к должностным окладам работников в соответствии с локальными нормативными актами Образовательного учреждения; — в установленном порядке представляет бухгалтерскую и статистическую отчетность в соответствующие органы, определенные законодательством; — составляет и предоставляет на утверждение общему собранию работников ежегодный отчет о поступлении и расходовании финансовых и материальных средств Образовательного учреждения, а также отчет о результатах самообследования; — утверждает образовательные программы; — обеспечивает осуществление образовательного процесса в соответствии с Уставом, лицензией; — обеспечивает создание необходимых условий для охраны и укрепления здоровья, организации питания воспитанников и работников Образовательного учреждения; — обеспечивает организацию и выполнение мероприятий по гражданской обороне в случае чрезвычайных ситуаций, а также обеспечивает выполнение распоряжений начальника штаба ГО;

	<ul style="list-style-type: none"> — несет ответственность за организацию, полноту и качество воинского учета, согласно установленным правилам; — несет персональную ответственность за деятельность Образовательного учреждения, в том числе за выполнение государственного задания, за нецелевое использование бюджетных средств, за невыполнение обязательств Образовательного учреждения как получателя бюджетных средств; — осуществляет в соответствии с действующим законодательством иные функции и полномочия, вытекающие из целей и задач Образовательного учреждения.
Общее собрание работников	<ul style="list-style-type: none"> — утверждение ежегодного отчета о поступлении и расходовании финансовых и материальных средств Образовательного учреждения, а также отчета о результатах самообследования; — принятие правил внутреннего трудового распорядка Образовательного учреждения; — рассмотрение и принятие проекта новой редакции Устава Образовательного учреждения, проектов изменений и дополнений, вносимых в Устав; — рассмотрение и обсуждение вопросов стратегии развития Образовательного учреждения; — рассмотрение и обсуждение вопросов материально-технического обеспечения и оснащения образовательного процесса; — заслушивание отчетов заведующего Образовательного учреждения и коллегиальных органов управления Образовательного учреждения по вопросам их деятельности; — рассмотрение иных вопросов деятельности Образовательного учреждения, вынесенных на рассмотрение заведующим Образовательного учреждения, коллегиальными органами управления Образовательного учреждения.
Педагогический совет	<ul style="list-style-type: none"> — организация и совершенствование методического обеспечения образовательного процесса; — разработка и принятие образовательных программ; — рассмотрение организации и осуществления образовательного процесса в соответствии с Уставом, полученной лицензии на осуществление образовательной деятельности; — рассмотрение вопросов современности предоставления отдельными категориям обучающихся дополнительных мер социальной поддержки и видов материального обеспечения, предусмотренных действующим законодательством; — перевод воспитанников с образовательной программы предыдущего уровня на следующий уровень дошкольного образования; — рассмотрение и выработка предложений по улучшению работы по обеспечению питанием и медицинскому обеспечению воспитанников Образовательного учреждения; — рассмотрение и формирование предложений по улучшению деятельности педагогических организаций и методических объединений.

<p>Управляющий совет</p>	<ul style="list-style-type: none"> — принятие правил внутреннего распорядка воспитанников и иных локальных нормативных актов Образовательного учреждения; — определение основных направлений развития ГБДОУ и создание в Образовательном учреждении оптимальных условий осуществления образовательного процесса; — рассмотрение вопросов создания здоровых и безопасных условий труда, обучения, воспитания и развития воспитанников Образовательного учреждения; — рассмотрение и выработка предложений по улучшению работы по обеспечению питанием и медицинскому обеспечению воспитанников и работников Образовательного учреждения; — решение вопросов материально-технического обеспечения и оснащения образовательного процесса; — решение иных вопросов, вытекающих из уставной деятельности Образовательного учреждения.
<p>Методический совет</p>	<ul style="list-style-type: none"> — Выработка и согласование подходов к организации, осуществлению и оценке инновационной деятельности; участие в проектах района. — Осуществление контроля и оказание поддержки в апробации инновационных учебных программ и реализации новых педагогических методик и технологии, дополнительного образования. — Обеспечение реализации концепции образовательной программы ДОУ через организацию методической работы. — Совершенствование содержания образования, внедрение новых образовательных технологий в учебный процесс и анализ эффективности их использования. — Разработка планов, графиков и программ повышения квалификации и развития профессионального мастерства педагогических работников. — Обсуждение рабочих, инновационных, экспериментальных программ и рекомендация их педагогическому совету для обсуждения и утверждения. — Оценка деятельности членов педагогического коллектива, рекомендации по аттестации, присвоению категорий, представлению званиям, наградами другим поощрениям. — Организация общего руководства методической, научной, инновационной деятельностью, семинаров, «круглых столов», методических конкурсов, выставок, смотров и др. — Анализ и внедрение методических пособий, программ и другой продукции методической деятельности образовательного учреждения. — Изучение эффективности организации методической работы в ДОУ; определение целесообразности, качества и необходимости внедрения новых образовательных программ и дополнительных образовательных услуг, экспертизе и реализации планов методической работы; — Планирование и организация работы временных творческих коллективов, которые создаются по инициативе воспитателей, руководителя ДОУ, а также для разработки инновационных программ, а также для разработки инновационных программ,

	<p>организации диагностических и мониторинговых исследований, разработка новых технологий, стратегических направлений деятельности ДОУ, изучения социальных запросов к образовательному учреждению, подготовка к анкетированию.</p> <p>— Совместно с администрацией ДОУ осуществляет экспертизу деятельности и документарного обеспечения педагогических кадров в процессе аттестации.</p>
Совет по питанию	<p>— Содействие администрации ГБДОУ в обеспечение гарантий прав обучающихся на полноценное питание с учётом действующих натуральных норм питания и состояния здоровья обучающегося;</p> <p>— Участие в контроле организации питания в ГБДОУ по согласованию с администрацией ГБДОУ;</p> <p>— Разработка рекомендаций по организации питания в ГБДОУ, включая организацию пропаганды принципов здорового питания;</p> <p>— Информирование участников образовательных отношений (работников, родителей (законных представителей) — несовершеннолетних обучающихся) об организации питания в ГБДОУ.</p>

В целях учета мнения обучающихся, родителей (законных представителей) несовершеннолетних обучающихся и педагогических работников по вопросам управления ГБДОУ и при принятии ГБДОУ локальных нормативных актов, затрагивающих права и законные интересы в ГБДОУ №101 действует Совет родителей (законных представителей) воспитанников.

Одним из основных векторов работы ДОУ является организация питания воспитанников и сотрудников. Цель организации питания в детском саду направлена на повышение качества питания обучающихся и недопущение в оборот пищевых продуктов, не отвечающих обязательным требованиям к качеству пищевых продуктов. По вопросам организации питания учитывается мнение родителей (законных представителей) несовершеннолетних обучающихся и педагогических работников, Совета по питанию ДОУ. Педагоги входят в состав бракеражной комиссии ДОУ.

В целях урегулирования разногласий по вопросам реализации права на образование, в том числе в случаях возникновения конфликта интересов педагогического работника, применения локальных нормативных актов, в ГБДОУ №101 работает комиссия по урегулированию споров между участниками образовательных отношений.

В 2025 году разработана дорожная карта, выбраны основные векторы дальнейшего развития детского сада и разработан проект Программы развития «Создаём будущее вместе» ГБДОУ №101 на 2025-2029 годы, который представлен на рассмотрение Педагогическому и Управляющему советам, а также Общему собранию работников.

Подробнее с документом «Программа развития «Создаём будущее вместе» на 2025-2029 годы» можно ознакомиться на официальном сайте организации <http://gdou101.ru/o-kompanii/obrazovanie/programma-razvitiya-gbdou-101-na-2025---2029-godi/>

Вывод: По итогам 2025 года система управления ГБДОУ №101 показала свою эффективность, открытость и перспективность своей работы.

2.3. Оценка содержания и качества подготовки обучающихся

В детском саду уровень развития детей анализируется по итогам педагогической диагностики. В проведении диагностики развития детей участвуют: старший воспитатель, воспитатели, специалисты. Результаты педагогической диагностики и рассматриваются на методическом совете.

Методическим советом ДОО на основе ФОП ДО разработаны диагностические карты освоения Образовательной программы дошкольного образования в каждой возрастной группе. Карты включают анализ уровня развития воспитанников в рамках целевых ориентиров дошкольного образования и качества освоения образовательных областей. Психолого-педагогическая диагностика проводится только с согласия родителей (законных представителей) обучающихся и позволяет оперативно выявлять одарённых и талантливых детей, детей с проблемами и дефицитами в развитии, наметить индивидуальный маршрут развития ребенка. Кроме этого, психолого-педагогическая диагностика проводится психолого-педагогическим консилиумом с целью организации занятий с учителем-логопедом и/или педагогом-психологом для детей дошкольного возраста, а также для организации занятий с детьми раннего и дошкольного возраста, нуждающимися в сопровождении педагога-психолога.

Педагогическая диагностика осуществляется с помощью наблюдений, бесед, продуктов детской деятельности, специальных диагностических ситуаций, организуемых воспитателями и специалистами всех возрастных групп. Периодичность проведения педагогической диагностики определяется ДОО. Оптимальным является ее проведение на начальном этапе освоения ребенком Образовательной программы дошкольного образования в зависимости от времени его поступления в дошкольную группу (стартовая диагностика) и на завершающем этапе освоения Образовательной программы дошкольного образования его возрастной группой (заключительная, финальная диагностика). При проведении диагностики на начальном этапе учитывается адаптационный период пребывания ребенка в группе. Сравнение результатов стартовой и финальной диагностики позволяет выявить индивидуальную динамику развития ребенка, его дефициты и разработать индивидуальный маршрут развития.

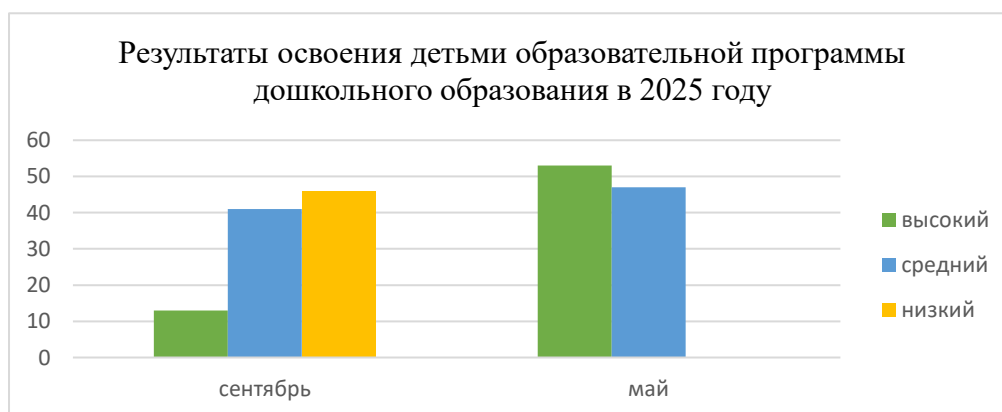
В ДОО педагогическая диагностика проводится 2 раза в год (сентябрь, апрель).

Стартовая диагностика проводится – в начале учебного года и(или) при зачислении ребенка в ДОО/группу на начальном этапе освоения Образовательной программы дошкольного образования.

Финальная диагностика проводится ежегодно в конце учебного года (апрель) и(или) при отчислении ребенка из группы.

Результаты освоения детьми образовательной программы дошкольного образования в 2025 году

Уровни	Начало года (%)	Конец года (%)
Высокий	12	68
Средний	43	32
Низкий	45	0



Вывод: Результаты педагогической диагностики показали преобладание детей с высокими, средним уровнями развития при положительной динамике на конец учебного года, что подтверждает эффективность и хорошее качество образовательной деятельности в детском саду.

В апреле 2025 педагогами детского сада было проведено обследование воспитанников подготовительных к школе групп (в количестве 44 человека), которая помимо педагогической диагностики включает в себя Ориентационный тест школьной зрелости Керна – Йирасика на предмет оценки сформированности предпосылок к учебной деятельности по следующим критериям: возможность работать в соответствии с фронтальной инструкцией (удержание алгоритма деятельности), умение самостоятельно действовать по образцу и осуществлять контроль, обладать определенным уровнем работоспособности, а также вовремя остановиться в выполнении того или иного задания и переключиться на выполнение следующего, возможностей распределения и переключения внимания, работоспособности, темпа, целенаправленности деятельности и самоконтроля, стрессоустойчивость.

Вывод: диагностическое обследование детей подготовительных к школе групп показало 100% результат готовности детей к школе. Таким образом, данные исследования показывают эффективность работы педагогического коллектива с семьями обучающихся, высокий уровень качества дошкольного образования в нашем детском саду, обеспечение преемственности дошкольного и школьного образования.

2.4. Оценка организации воспитательно-образовательного процесса

В основе образовательного процесса в ГБДОУ №101 лежит взаимодействие педагогических работников, администрации и родителей. Основными участниками образовательного процесса являются воспитанники, родители, педагоги.

Основные формы организации образовательного процесса:

- совместная деятельность педагогического работника и воспитанников в рамках организованной образовательной деятельности по освоению основной общеобразовательной программы;

- самостоятельная деятельность воспитанников под наблюдением педагогического работника.

Продолжительность занятий соответствует СанПиН 1.2.3685-21 и составляет:

- в группах с детьми от 1,6 до 3 лет – до 10 мин;
- в группах с детьми от 3 до 4 лет – до 15 мин;
- в группах с детьми от 4 до 5 лет – до 20 мин;
- в группах с детьми от 5 до 6 лет – до 25 мин;
- в группах с детьми от 6 до 7 лет – до 30 мин.

Между занятиями в рамках образовательной деятельности предусмотрены динамические паузы продолжительностью не менее 10 минут.

Максимально допустимый объем образовательной нагрузки в первой половине дня в раннем возрасте не превышает 20 минут, младшей и средней группах не превышает 30 и 40 минут соответственно, а в старшей и подготовительной – 50 (75 минут, если занятие организовано после дневного сна) и 1,5 часа соответственно. В середине времени, отведенного на образовательную деятельность, проводят физкультминутку длительностью 2-3 минуты в соответствии с действующими СанПиН.

Ежедневная организация жизни и деятельности детей строится на основе учета возрастных и индивидуальных особенностей, предусматривает лично - ориентированный подход к организации всех видов детской деятельности.

Для обеспечения индивидуализации и дифференциации педагогического процесса в ГБДОУ №101 врачом и медсестрой СПб ГБУЗ «Детская городская поликлиника № 62»

проводится ежегодный мониторинг здоровья детей и распределение детей по группам здоровья, по допустимой физической нагрузке.

Распределение воспитанников по группам здоровья (по состоянию на 01.12.2025 года)

Группа здоровья	В %
I	43
II	51
III	6



Таким образом, у большинства обучающихся ГБДОУ №101 (51%) I II группа здоровья.

Безопасность образовательного процесса

В 2025 году не было зафиксировано ни одного случая травматизма воспитанников или сотрудников. Оборудование детского сада в обязательном порядке осматривается на предмет нахождения в исправном состоянии. Также воспитатели детского сада ежедневно проверяют состояние мебели и оборудования групп и прогулочных площадок. В учреждении работает комиссия по охране труда, в штате детского сада есть специалист по охране труда, сотрудники регулярно проходят инструктажи по охране труда, ежегодно разрабатывается и утверждается «Паспорт безопасности». В целях безопасности организация проходит плановые проверки СПб ГКУ "Пожарно-спасательный отряд противопожарной службы Санкт-Петербурга по Невскому району Санкт-Петербурга" и ежегодные профилактические визиты Роспотребнадзора, результаты проверок размещены на официальном сайте организации <http://gdou101.ru/o-kompanii/dokumenty/predpisaniya-organov-osushchestvlyayushchih-gosudarstvenniy-kontrol-v-sfere-obrazovaniya/akt-proverki-rospotrebnadzorva/2024/>

В детском саду, в соответствии с годовым планом работы, проводятся мероприятия по профилактике детского травматизма: детского дорожно-транспортного травматизма (в соответствии с годовым планом по предупреждению детского дорожно-транспортного травматизма), противопожарной безопасности, безопасности нахождения вблизи водоемов и о запрете выхода на лёд, безопасность при пользовании москитными сетками в теплое время года и др.

С родителями обучающихся также регулярно проводится консультативная работа по предотвращению детского травматизма, информационные и просветительские материалы для родителей и детей размещаются на официальном сайте организации, в официальной группе ВКонтакте и на ИКОП «Сферум» (до 31.08.2025г.) и «МАХ» (с 01.09.2025г.).

Вывод: таким образом, в дошкольном учреждении создаётся комфортная рабочая обстановка, а также все необходимые условия, обеспечивающие безопасную жизнедеятельность всех участников образовательных отношений.

Организация образовательного процесса

Основной формой занятия в дошкольном возрасте является игра. Образовательная деятельность с детьми строится с учетом индивидуальных особенностей детей и их способностей. Выявление и развитие способностей воспитанников осуществляется в любых формах образовательного процесса. В детском саду для решения образовательных задач используются такие формы организации процесса образования, как проектная деятельность, образовательная ситуация, образовательное событие, обогащенные игры детей в центрах активности, проблемно-обучающие ситуации в рамках интеграции образовательных областей, подгрупповые, индивидуальные занятия.

В нашем детском саду разработана специальная система работы специалистов (музыкальный руководитель, инструктор по физическому развитию, учитель-логопед, педагог-психолог) с одарёнными и талантливыми детьми. Работа по развитию детской одаренности проводится индивидуально в течение года. Положительная динамика работы с одаренными детьми в ДОО подтверждается наличием победителей и призеров районных, региональных и всероссийских, творческих и спортивных конкурсов и соревнований.

Приоритет Образовательного учреждения прослеживается через систематическую работу, направленную на формирование творческой личности, раскрытие и развитие творческой природы детей, воспитание духовности и эстетического вкуса, формирование успешного творческого дошкольника. Художественно – эстетическое воспитание осуществляется в процессе ознакомления с разными видами искусства и активного включения детей в различные виды художественно – эстетической деятельности, направлено на приобщение детей к искусству как неотъемлемой части духовной и материальной культуры, популяризацию и продвижение идей, ценностей и практик духовно-нравственного и патриотического воспитания.

Система работы по художественно-эстетическому развитию в ГБДОУ №101 выстраивается из взаимосвязанных между собой компонентов:

- обновление содержания образования (выбор программ и технологий);
- создание условий для художественно-эстетического воспитания (кадровое обеспечение, учебно-методическое обеспечение, создание развивающей предметно–пространственной среды, конкурсное движение);
- организация образовательного процесса (работа с детьми и родителями), в том числе привлечение родительского сообщества к активному взаимодействию с помощью мастер-классов, семинаров-практикумов, участия в конкурсном движении и др.;
- координация работы с другими учреждениями и организациями, сетевое взаимодействие.

Систему педагогического взаимодействия педагогов и детей, направленную на эстетическое развитие, выстраивается в трех направлениях:

- организованная деятельность (занятия, экскурсии, развлечения, индивидуальная работа, игры);
- совместная деятельность педагогов и детей;
- самостоятельная деятельность детей, направленная на укрепление интереса к художественной деятельности и развитие творческих способностей (игры, концерты, инсценировки, продуктивная деятельность).

Процесс художественно-эстетического развития осуществляется с помощью определенных средств: эстетика быта, природа, различные виды искусств (декоративно-прикладное, музыкальное, живопись, литература, архитектура, театр). Воспитанникам

ГБДОУ №101 предоставлена возможность познакомиться с произведениями знаменитых художников, с жанрами живописи, изучить такие понятия - как портрет, натюрморт, пейзаж, познакомиться со скульптурными произведениями великих мастеров.

Эффективность деятельности по приоритетному направлению во многом определяется взаимодействием всех педагогических работников ГБДОУ №101: <http://gdou101.ru/nash-prioritet/>. Для каждого сотрудника определены направления работы в области художественно - эстетического образования. Во взаимодействии специалистов наблюдается преемственность в осуществлении задач, в тематике, содержании педагогического процесса, что обеспечивает ребенку условия для максимальной творческой деятельности.

Использование разнообразных форм работы по художественно-эстетическому развитию детей способствует вовлечению родителей в организацию педагогической деятельности. Работа по художественно-эстетическому развитию в ГБДОУ №101 является частью целостного образовательного процесса и включает в себя всех участников: педагогов, детей, родителей.

В детском саду функционирует служба психолого-педагогического сопровождения (СППС). Цель деятельности СППС заключается в организации психолого-педагогического и социально-педагогического сопровождения образовательного процесса путем реализации комплекса диагностических, развивающих и просветительских мероприятий, направленных на создание условий для успешного развития, обучения и социализации личности обучающихся.

В Службу психолого-педагогического сопровождения воспитанников ГБДОУ №101 входят: педагог-психолог Багрянцева А.К., учитель-логопед Скачкова Н.В. (Приказ № 236 «Об организации работы службы психолого-педагогического сопровождения ГБДОУ №101 в 2025 году»).

Специалисты Службы психолого-педагогического сопровождения, осуществляют совместную деятельность по сопровождению в соответствии с действующими нормативными документами, локальными актами, должностными инструкциями, где определены их функции. Специалисты СППС входят в состав Психолого-педагогический консилиум (далее – ППК) ДОУ.

В 2025 году на заседаниях ППК в детском саду заслушиваются данные воспитателей и специалистов о динамике развития детей, а также результаты психологического и логопедического обследования детей (предшкольный возраст), имеющих трудности в освоении образовательной программы. На консилиуме принималось коллегиальное решение (носит для родителей рекомендательный характер) о прохождении детьми, нуждающимися в логопедической и психологической помощи ТПМПК, посетить врачей-специалистов или продолжить наблюдение за динамикой развития.

Важным условием для воспитательно-образовательного процесса в развитии воспитанников и дальнейшего успешного обучения в школе является дружественная работа всех специалистов ГБДОУ №101:

Учитель-логопед создает условия, способствующие выявлению и преодолению нарушений речевого развития, а также дальнейшему развитию устной и письменной речи, совершенствованию коммуникаций воспитанников, успешного освоения образовательной программы дошкольного образования. Занятия логопед проводит с согласия родителей (законных представителей) обучающихся, на основании заключения ТПМПК индивидуально, только на стадии автоматизации и дифференциации ведется подгрупповая работа в соответствии с рабочей программой учителя-логопеда.

В 2025 году было проведено обследование речи 43 воспитанников старшего возраста. По результатам обследования было выявлено 26 детей с патологией речи. Родителям было рекомендовано пройти ТПМПК.

Вывод: в 2025 году получили логопедическую помощь в ГБДОУ №101 26 детей. Все дети выпущены с чистой речью в школу.

Педагог-психолог способствует охране и укреплению психического здоровья воспитанников ГБДОУ №101 на основе создания психологических условий достижениями личностных образовательных ресурсов в процессе освоения образовательных областей, адаптации обучающихся к дошкольной образовательной организации, психолого-педагогическому сопровождению семей обучающихся, консультированию педагогов, профилактике профессионального выгорания и созданию благоприятного психологического климата в коллективе.

Основная деятельность педагога-психолога в 2025 году осуществлялась по следующим направлениям: работа с воспитанниками; работа со старшим воспитателем и воспитателями; работа с родителями; рекомендации по созданию развивающей среды для комфортного пребывания воспитанников в детском саду

В процессе работы педагогом-психологом оказывалась психологическая помощь во всех группах общеразвивающей направленности, в соответствии с рабочей программой педагога - психолога.

Педагогом-психологом проводится психологическая диагностика развития воспитанников: выявление и изучение индивидуально-психологических особенностей детей. Участие ребенка в психологической диагностике допускалось только с согласия его родителей (законных представителей). В своей работе педагог-психолог использует следующие диагностические материалы:

Эмоционально-личностная сфера:

- Графическая методика «Кактус» автор М. А. Панфилова (возраст с 3 лет)
- Опросник «Признаки психического напряжения и невротических тенденций у детей» А. И. Захаров (для педагогов и родителей)
- Тест А. И. Захарова на оценку уровня тревожности ребенка (для педагогов и родителей)
- Проективный рисуночный тест «Несуществующее животное» с 5 лет.
- Статус в группе «Два дома» Агаева Е. Л., Брофман В. В. и др. с 4 лет. Задачи и функции психолога в дошкольном учреждении. М., 1998.
- Тест на определение уровня самооценки детей 4-10 лет (В. Щур «Лесенка»)
- Методика изучения эмоционального самочувствия ребенка в детском саду Тест "Я в детском саду" с 5 лет
- Тест – опросник родительского отношения (А. Я. Варга, В. В. Столин). Для родителей
- Проективный тест тревожности (тест М. Дорки, В. Амен, Р. Тэмпл). Детям 4-7 лет
- Методы выявления межличностных отношений дошкольников (Е. О. Смирнова, В. М. Холмогорова)
- Методика «Кинетический рисунок семьи». Автор Р. Бернс, С. Кауфман

Познавательная сфера: Экспресс-диагностика в детском саду позволяющие выявить уровень интеллектуального развития, произвольности, особенности личностной сферы (автор Павлова Н.Н, Руденко Л.Г.)

Память:

- Тест «Запоминание картинок». Забрамная С. Д. «От диагностики к развитию» – М. : Новая школа, 1998
- Проба на запоминание «10 слов» автор А. Р. Лурия
- Память Истомина З. М. «10 слов» Барташникова И. А., Барташников А. А. Учись играя. Харьков, 1997

Мышление: «Разрезные картинки» (Е. Е. Кравцовой) с детьми 4-7 лет; методики «Нелепицы», возраст с 4 лет; «Собери картинку», возраст с 3 лет; «Что лишнее?»

Внимание: «Корректирующая проба», «Найди отличия»

Восприятие: «Узнай кто это?», «Найди предметы, спрятанные в рисунке» (Источник: Забрамная С. Д. «От диагностики к развитию». – М. : Новая школа, 1998 г.)

Готовность к школе. Возраст 6-7 лет.

— Произвольность методика «Домик» автор Гуткина Н. И.

— Психолого-педагогическая оценка готовности к началу школьного обучения (Н.Н. Семаго, М.Я. Семаго).

Результаты психологической диагностики использовались для решения задач психологического сопровождения участников образовательных отношений.

В 2025 году в соответствии с планом работы консультативная помощь педагога-психолога была направлена на решение следующих проблем:

- по проблемам обучения и воспитания детей;
- адаптация детей в дошкольной организации;
- выявление и сопровождение одарённых и талантливых детей и их семей;
- по проблемам перехода с одной ступени образования на другую (на другой этап дошкольного образования, в другую группу этого же этапа, на этап школьного обучения);
- профессиональное выгорание педагогов;
- просветительская работа с педагогами и родителями.

Кроме очного формата консультирования педагогом-психологом родителей (законных представителей) обучающихся, материалы консультаций размещались на ИКОП «Сферум» и «МАХ»

Темы консультаций с педагогами и родителями:

- «Как помочь ребёнку в период адаптации»
- «Как правильно хвалить ребенка»
- «Роль развивающих игр для детей 3-4 лет»
- «Физическое, психическое и нравственное здоровье ребенка»
- «Формирование навыков самообслуживания у детей младшего возраста»
- «Капризы и упрямство детей дошкольного возраста. Причины их появления»
- «Развитие мышления у дошкольников»
- «Развитие внимания у дошкольников»
- «Ребенок и компьютер»
- «Разный темперамент – разные дети»
- «Кризис 3-х лет»
- «Причины нарушения эмоционального благополучия детей»;
- «Развиваем мелкую моторику рук»
- «Как и за что хвалить ребенка?»
- «Гиперактивный ребенок»
- «Возрастные особенности детей 6-7 лет»
- «Создание эмоционально благоприятной атмосферы в группе»
- «Синдром эмоционального выгорания у педагогов»

В 2025 году успешно продолжил свою работу родительский клуб «Навстречу друг другу» для родителей детей младшего и среднего дошкольного возраста 3-5 лет. Созданы оптимальные условия для обеспечения взаимодействия ДОО с семьёй как механизм повышения качества дошкольного образования; условия психолого-педагогического сопровождения детей и их родителей, встречи, в соответствии с программой родительского клуба «Навстречу друг другу», проводились 1 раз в 2 месяца.

Вывод: в 2025 году работа педагога-психолога в ГБДОУ №101 способствовала благополучной ранней адаптации обучающихся, разрешению конфликтных ситуаций в детских коллективах, между участниками образовательных отношений, оказана консультативная помощь родителям обучающихся, педагогическим работникам.

Инструктор по физической культуре в соответствии с рабочей программой инструктора по физической культуре приобщает воспитанников к занятиям физической культурой, спортом, формированию потребности в здоровом образе жизни на основе здоровьесберегающих технологий, тесного взаимодействию с семьями воспитанников.

Система работы по физическому воспитанию строилась с учётом интеграции образовательных областей, возрастных особенностей и возможностей детей, при

соблюдении оптимального двигательного режима с использованием индивидуального и дифференцированного подхода, создании благоприятных условий.

Воспитанники старших и подготовительных групп ежегодно осваивают элементы лыжного спорта: [ГБДОУ Детский сад № 101 | Участие воспитанников в марафоне "Забота о своем здоровье" \(gdou101.ru\)](#)

[ГБДОУ Детский сад № 101 | О занятиях на лыжах для детей 5-7 лет \(gdou101.ru\)](#)

Для снижения заболеваемости детским садом проведена следующая работа:

- беседы и консультации с родителями, в том числе размещенные на ИКОП «Сферум» (до 31.08.2025) и «МАХ» (с 01.09.2025г.);
- профилактические мероприятия во время эпидемиологического режима согласно плану учреждения;
- контроль за температурным режимом в группах, физкультурно-музыкальном зале;
- контроль качества питания и питьевого режима;
- выполнение режимных моментов (закаливание, прогулки, гимнастика, дневной сон, физкультминутки);
- проведение спортивных праздников, физкультурно-спортивных досугов.

Вывод: в 2025 году работа инструктора по физической культуре в ДОУ показала положительную динамику показателей здоровья детей, улучшение двигательной активности, освоение основных физических навыков и развитие физических качеств.

Музыкальный руководитель

В ГБДОУ детский сад № 101 работают 2 музыкальных руководителя. Музыкальный руководитель, формирует основы музыкальной культуры воспитанников и творческих способностей детей с учетом индивидуальных возможностей, проводит в соответствии с рабочей программой занятия, музыкальные досуги и развлечения, музыкальные праздники. В детском саду создана система работы по развитию детской одаренности, которая проводится индивидуально в течение года. Продолжают успешно реализовываться Электронные методические авторские книги «За кулисами театра», «Маша и медведь» из серии «Культура для дошкольников», положительная динамика системы работы с одаренными детьми в ДОУ подтверждается наличием победителей и призеров районных, региональных и всероссийских, творческих и спортивных конкурсов, выступлениях детей в 2025 году на открытых мероприятиях в Морской технической академии имени адмирала Д.Н. Сенявина, СПб ГБУ ДО «СПб ДШИ имени М.И. Глинки», пасхальном концерте в Храме Святого Первоверховного Апостола Петра в Весёлом посёлке, на общих родительских собраниях., ГБОУ СОШ № 341 Невского района Санкт-Петербурга.

Вывод: в 2025 году работа музыкального руководителя способствовала развитию творческих способностей обучающихся, выявлению одарённых и талантливых детей, укреплению и расширению сетевого взаимодействия с организациями-партнёрами.

Воспитанники и педагоги ГБДОУ №101 активно принимают участие в районных конкурсах

Достижения воспитанников в 2025 учебном году:

Наименование мероприятия	Участники	Результат
Районный уровень		
Открытый районный конкурс детского творчества «Каменные истории», номинация «Каменные узоры», ЦгиПВ детей и молодежи «Взлет»	1 участник	Диплом 2 место
Районный конкурс детского творчества «Знай наших», ДК «Рыбацкий»	3 участника	Лауреат 2 степени Лауреат 3 степени Лауреат 3 степени
Районные соревнования «Юные пожарные»	Спортивная команда	Победитель 1 место
Районный этап регионального уровня «Краски Арктики»	3 участника	Победители
Районный конкурс «Дорога и мы»	12 участников	2 победителя
Районный конкурс «Всё начинается с семьи»	8 участников	4 победителя
Районный конкурс чтецов «Вдохновлённые Родиной» «О реках, озёрах и морях России»	3 участника	Лауреат 1 степени
Районный конкурс «Вперед к мечте!»	3 участника, 2 творческих коллектива	Победители
Районный конкурс чтецов «Разукрасим мир стихами»	3 воспитанника	Поощрительные грамоты
Районный конкурс детского творчества «Удивляй-ка»	1 воспитанник	Диплом лауреата 3 степени
Районный конкурс детского творчества «Знай наших», ДК «Рыбацкий»	3 участника	Лауреат 2 степени Лауреат 3 степени Лауреат 3 степени
Акция «Окна Победы»	Воспитанники групп	Фотоотчет
Районный конкурс среди воспитанников и педагогических работников дошкольных образовательных учреждений Невского района Санкт-Петербурга «Петербургская весна»	8 участников	Дипломы победителей Дипломанты Поощрительные грамоты

Районный конкурс детского творчества «О, Питер, Питер, Петербург, ты с детства мой любимый город»	1 участник	Сертификаты участников
Городской уровень		
Городская акция «Засветись»	Воспитанники групп	Фотоотчет
Городская акция «Жизнь без ДТП»	Воспитанники групп	Фотоотчет
Городская акция «Новый год по правилам»	Воспитанники групп	Фотоотчет

Всероссийский конкурса детско- юношеского творчества по пожарной безопасности «Неопалимая Купина»	10 воспитанников	участники
Общегородская акция «Юный инспектор движения»	Воспитанники групп	Фотоотчет
Памятная акция «Открытие ветерану»	Воспитанники групп	Благодарственное письмо Сертификаты
Городской конкурс иллюстраций «Наш любимый Петербург»	5 участников	Диплом 1 степени 4 диплома победителей
Всероссийский уровень		
Всероссийский детский конкурс «Русский север»	Воспитанники групп	2 победителя
Всероссийский этап всероссийского конкурса экологических рисунков «Охраняемые животные и растения»	победители регионального этапа	Победитель
Всероссийская акция «Эколята»	Воспитанники групп	Участники победители

В 2025 году педагоги и руководитель ГБДОУ №101 приняли участие в конкурсах профессионального мастерства:

Участие педагогов	Количество участия
Премия правительства Санкт-Петербурга «Лучший воспитатель государственного образовательного учреждения Санкт-Петербурга»	1 педагог
Районный конкурс образовательных видеопродуктов «Веб-Пеликан – 2024»	Победитель – творческая группа
Конкурс педагогических достижений «Мир в твоих руках»	1 победитель
Конкурс «Использование информационных технологий в образовательной деятельности»	3 победителя

Вывод: в конкурсное движение вовлечено значительное число участников (обучающихся и их родителей), что свидетельствует о тесном сотрудничестве ГБДОУ и семьи по обеспечению разностороннего развития детей дошкольного возраста с учётом их возрастных и индивидуальных особенностей. Повысилась результативность участия обучающихся в конкурсах, что свидетельствует о более качественной работе педагогов при подготовке детей к конкурсам.

Система взаимодействия с организациями-партнёрами для обеспечения образовательной деятельности

Для повышения качества образовательного процесса в ГБДОУ ведёт сетевое взаимодействие с различными организациями, которое строится на договорной основе. Цели взаимодействия способствуют созданию условий для разностороннего развития воспитанников и осуществляются в рамках реализуемой программы. Совместные мероприятия направлены на социализацию дошкольников, развитие у детей познавательной и творческой активности, любви к родному городу, краю, формированию духовно-нравственных и патриотических чувств. На протяжении 2025 года взаимодействие осуществлялось со следующими социальными партнерами:

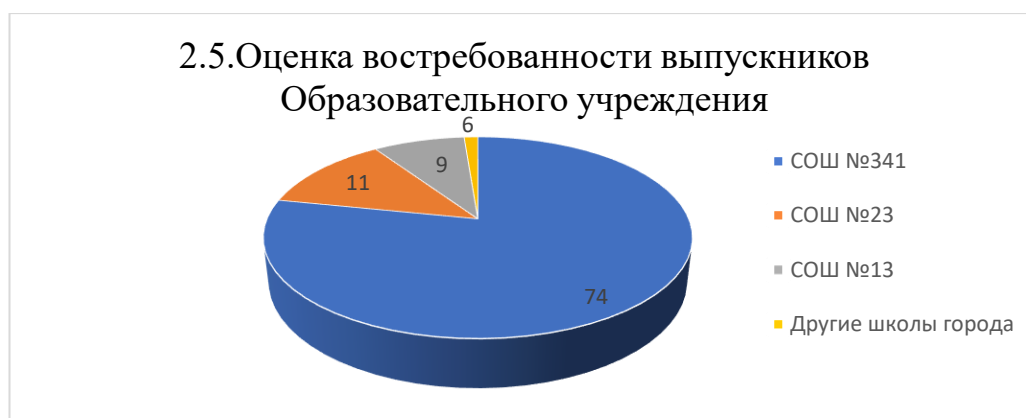
- Санкт-Петербургская академия постдипломного педагогического образования
- ГБУ «ИМЦ» Невского района Санкт-Петербурга;
- СПб ГБУЗ "Детская городская поликлиника № 62"
- ГОУ ДПО Центр психолого-педагогической, медицинской и социальной помощи Невского района Санкт-Петербурга;

- ГБУ ДПО «Правобережный дом детского творчества»;
- ГБУ ДО ЦГПВДиМ "Взлет" Невского района Санкт-Петербурга;
- Библиотека № 7 Невского района Санкт-Петербурга;
- Морская техническая академия имени адмирала Д.Н. Сенявина
- ГБОУ № 341 Невского района Санкт-Петербурга
- СПб ГБУ ДО "СПб ДШИ имени М.И. Глинки"
- Храм Святого Первоверховного Апостола Петра в Весёлом посёлке и Воскресной школой при храме;
- АНО «Кукольный театр «Виноград»

Вывод: сетевая форма взаимодействия с образовательными и культурно-просветительскими организациями позволяет ДОУ обеспечить возможность освоения обучающимся образовательной программы дошкольного образования с использованием ресурсов нескольких организаций, осуществляющих образовательную, просветительскую, культурологическую деятельность, что способствует обеспечению вариативности, доступности образования, а также реализации приоритетного осуществления деятельности по художественно-эстетическому развитию.

2.5. Оценка востребованности выпускников Образовательного учреждения

В рамках сетевого взаимодействия по обеспечению преемственности дошкольного и начального школьного образования наш детский сад сотрудничает с ГБОУ СОШ № 341 Невского района. В 2025 году все выпускники ДОУ поступают в желаемые школы, из них: 74% учатся с ГБОУ СОШ № 341, 11% выпускников поступили в ГБОУ СОШ №13, 9% учатся в ГБОУ СОШ №23, 6% - обучаются в других школах города.



Вывод: в процессе образовательной работы в ДОУ у детей выпускных групп сформирована мотивационная готовность к обучению в школе. Все выпускники ДОУ готовы к освоению образовательной программы начального общего образования и социально адаптированы. Среди мотивов у выпускников преобладают: желание учиться, стремление узнать новое, интерес к учебным занятиям. Учителя начальной классов ГБОУ СОШ № 341 Невского района, в которых обучаются выпускники детского сада отмечают, что у большинства выпускников детского сада сформирован высокий уровень учебной деятельности, имеется большой потенциал познавательных, интеллектуальных и организаторских способностей.

2.6. Оценки качества кадрового обеспечения

ГБДОУ детский сад №101 укомплектован работниками на 100 процентов согласно штатному расписанию. У нас работают 42 сотрудника, из них образовательную работу

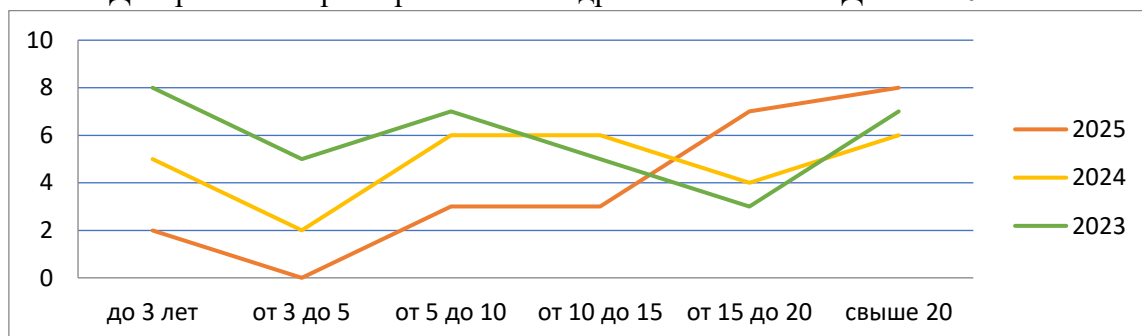
осуществляли 26 педагогов: 1 старший воспитатель, 20 воспитателей, 1 инструктор по физической культуре, 1 учитель-логопед, 2 музыкальных руководителя, 1 педагог-психолог.

Соотношение воспитанников, приходящихся на 1 взрослого составляет:

- воспитанник/педагоги — 9/1;
- воспитанники/все сотрудники — 5/1.

В Образовательном учреждении созданы необходимые условия для профессионального роста сотрудников, существует план повышения квалификации и аттестации педагогических работников.

Диаграмма с характеристиками кадрового состава ГБДОУ №101



Образование педагогических работников ГБДОУ №101



Аттестация педагогических работников:

За 2025 год прошли аттестацию 3 педагогических работников:

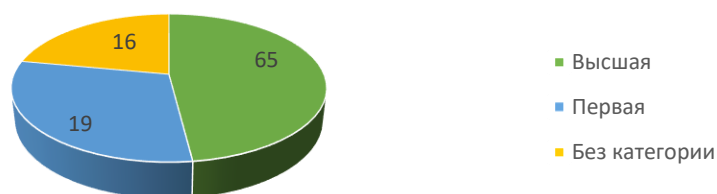
- высшую квалификационную категорию — 1 воспитатель, 1 – педагог-психолог;
- первую квалификационную категорию – 1 воспитатель.

В ДОУ на 31.12.2025 у педагогов следующие квалификационные категории:

Высшая квалификационная категория	17 педагогов	65%
Первая квалификационная категория	5 педагогов	19%
Без категории	4 педагога	16 %

Относительно одного педагога в 2025 году была проведена процедура аттестации на соответствие занимаемой должности внутри организации.

Аттестация педагогических работников



Таким образом, можно сделать вывод, что преимущественно высшая и первая квалификационная категория педагогических работников способствует повышению качества работы ДОУ.

Курсы повышения квалификации в 2025 году прошли 27 работников ГБДОУ №101, из них 21 педагог.

Программы повышения квалификации педагогических работников:

- Профессиональная деятельность музыкального руководителя в дошкольной образовательной организации в соответствии с ФГОС ДО – 1 педагог
- Цифровая команда: от новичков до профи – 1 педагог
- Оказание первой помощи пострадавшим – 8 педагогов
- Профессиональная компетентность воспитателя в условиях ФГОС ДО и профессионального стандарта – 13 педагогов
- Информационно-коммуникационные технологии в работе воспитателя дошкольной образовательной организации в соответствии с требованиями обновленного ФГОС ДО – 3 педагога
- Деятельность педагога-психолога в дошкольной образовательной организации в условиях реализации ФГОС ДО, ФОП ДО и профессионального стандарта – 1 педагог
- Мобилизационная подготовка в организациях – 1 педагог
- Инновационные методики и программы по развитию детей раннего возраста в соответствии с ФОП ДО и ФГОС ДО – 1 педагог
- Педагогические основы деятельности воспитателя в условиях ФОП ДО – 1 педагог
- Физическое развитие и формирование правил здорового образа жизни у детей дошкольного возраста в условиях реализации ФОП ДО и ФГОС ДО – 5 педагогов
- Художественно-эстетическое развитие дошкольников в условиях реализации ФГОС ДО – 1 педагог
- Управление государственными и муниципальными закупками – 2 сотрудника
- Организация деятельности по профилактике детского дорожно-транспортного травматизма в дошкольных образовательных организациях – 1 педагог
- Онлайн-сервисы для создания электронных образовательных ресурсов – 1 педагог
- Информационно-коммуникационные технологии в деятельности образовательного учреждения – 1 педагог
- Использование ИКТ в работе инструктора по физической культуре в ДОУ – 1 педагог
- Педагогика и методика дошкольного образования в рамках реализации ФГОС ДО – 1 педагог
- Помощник воспитателя – 2 сотрудника
- Повар 3 разряда – 1 сотрудник
- Актуальные вопросы организации социального питания: система управления качеством и безопасностью пищевой продукции на основе принципов ХАССП – 1 сотрудник
- Экспертиза качества образовательного процесса в дошкольной образовательной организации" – 1 сотрудник

- "Применение профессиональных стандартов в государственных образовательных учреждениях Санкт-Петербурга" – 1 сотрудник

Таким образом, из 26 педагогических работников ГБДОУ №101 все соответствуют квалификационным требованиям профстандарта, должностные инструкции соответствуют трудовым функциям, установленным профстандартом.

Вывод: организовывая в нашем учреждении мероприятия для педагогического сообщества района и города, можно сказать, что педагоги ДОУ стремятся к саморазвитию, постоянно повышают свой профессиональный уровень, активно участвуют в работе методических объединений, знакомятся с опытом работы своих коллег из других дошкольных учреждений, готовы транслировать свой инновационный и педагогический опыт работы на районном, городском уровне. Все в комплексе позволили организовать эффективную работу и повысить качество образования и воспитания дошкольников.

2.7. Оценка учебно-методического и библиотечно-информационного обеспечения

В каждой возрастной группе имеется банк необходимых учебно-методических пособий, рекомендованных для планирования воспитательно-образовательной работы в соответствии с обязательной частью образовательной программой дошкольного образования. Разработаны Электронные методические авторские книги «За кулисами театра», «Маша и медведь» из серии «Культура для дошкольников» создаются авторские интерактивные игры. На официальном сайте учреждения создана и активно пополняется новыми материалами страничка «Детский сад приходит на дом» в электронном формате для организации образовательной, консультативной работы для семей, чьи дети длительное время не могут посещать детский сад (заболевание, длительный отпуск) <http://gdou101.ru/detskiy-sad-prihodit-v-dom/>

В соответствии с требованиями Федерального закона «Об образовании в Российской Федерации» № 273-ФЗ от 21.12.2012, к компетенции образовательной организации относится обеспечение создания и ведения официального сайта образовательной организации в сети «Интернет». Образовательное учреждение имеет доступ к сети

«Интернет», свой сайт [ГБДОУ Детский сад № 101 | Главная \(gdou101.ru\)](http://gdou101.ru) и e-mail: litvinova.gbdou101@obr.gov.ru; gdou101@mail.ru, а также официальную группу Вконтакте и каналы на ИКОП «Сферум» и «МАХ», что позволяет быстро обмениваться информацией со всеми участниками образовательного процесса.

Вывод: Таким образом можно констатировать, что в ГБДОУ №101 учебно-методическое и информационное обеспечение способствует организации образовательной деятельности и эффективной реализации образовательных программ, однако, требует дальнейшего совершенствования и развития в соответствии с меняющимися условиями и современными требованиями.

2.8. Оценка материально-технической базы

В ГБДОУ детский сад №101 сформирована материально-техническая база для реализации образовательных программ, жизнеобеспечения и развития детей.

Территория детского сада озеленена по всему периметру: посажены различные виды деревьев, кустарников, разбиты цветочные клумбы, грядки для выращивания овощных и ягодных культур, что позволяет организовать наблюдения детей за живыми объектами и труд воспитанников в природе. Для каждой возрастной группы имеются игровые площадки с уличным игровым оборудованием для совместной и самостоятельной деятельности детей: песочницы, закрывающиеся специальными тентами, лесенки, горки и др. Все оборудование

соответствует санитарным нормам и правилам, позволяет осуществлять игровую и образовательную деятельность с детьми в соответствии с реализуемой Образовательной программой дошкольного образования и ФГОС ДО.

Территория Образовательного учреждения ограждена металлическим забором по всему периметру, входная калитка оснащена щеколдой и кодовым замком

На внешних стенах здания установлена система видеонаблюдения с функцией записи изображения (10 камер), внутри здания размещены 19 камер видеонаблюдения.

В детском саду оборудованы помещения:

- групповые помещения — 12;
- музыкально-физкультурный зал — 1;
- кабинет учителя-логопеда и педагога-психолога - 1;
- изостудия –1;
- пищеблок — 1;
- прачечная — 1;
- медицинский блок: кабинет, изолятор, процедурный кабинет
- кабинет заведующего — 1;

При создании предметно-пространственной развивающей среды воспитатели учитывают требования ФГОС ДО, возрастные, индивидуальные особенности и потребности детей своей группы. Оборудованные групповые помещения включают в себя: игровые комнаты, познавательную, обеденную зоны. В группах используются световые песочные столы, в группах старшего дошкольного возраста используются интерактивные доски и планшеты.

ГБДОУ детский сад №101 оснащен и использует в работе следующее мультимедийное оборудование:

- Персональные компьютеры (в каждом кабинете)
- Ноутбуки (в каждой группе)
- Принтеры (в каждом кабинете)
- МФУ
- Интерактивная доска и планшеты (в каждой группе 5-6 лет, 6-7 лет)
- Мультимедийный проектор с экраном (в музыкальном зале)
- Музыкальный центр с USB- интерфейсом
- Телефоны
- Информационные стенды

Материально-техническое состояние ГБДОУ №101 и территории соответствует действующим санитарным требованиям к устройству, содержанию и организации режима работы в дошкольных организациях, правилам пожарной безопасности, требованиям охраны труда. Пополнение и обновление материальной базы происходит за счёт бюджетных средств, средств, полученных от приносящей доход деятельности (реализация платных образовательных услуг по общеразвивающим программам дополнительного образования).

Динамика развития материально-технической базы за 3 года

2023	2024	2025
Поставка канцелярских товаров – 37 915,98	Поставка многофункционального устройства и источника бесперебойного питания для организации рабочего места	Поставка канцелярских товаров – 86 000,00
Поставка бытовой химии – 139 331,30	врача медицинского кабинета в образовательных	Поставка бытовой химии – 158 667,00
Поставка хозяйственных товаров – 69 279,60		Поставка хозяйственных товаров – 97 382,00
Поставка офисной бумаги –		Поставка офисной бумаги –

<p>21 151,94 Поставка стирального порошка – 25 883,52 Поставка спиртового антисептика – Мытье окон – 66 240,00 Поставка моноблока – 61 042,98 Поставка краски и лака – 63 853,86 Поставка межкомнатных дверей – 563 538,15 Поставка офисных стульев – 13 433,34 Поставка и сборка мебели – 231 917,50 Поставка игрушек – 240 289,89 Поставка игрушек – 84 743,39 Поставка сборки и установка бытовой техники – 31 737,03 Поставка пожарных извещателей - 32 000,00</p>	<p>учреждениях – 65352,00 Оказание услуг по повышению квалификации по программе "Цифровые инструменты в практике педагога образовательной организации" – 5065,80 Оказание услуг по передаче неисключительных прав на использование лицензионного программного обеспечения для Государственных бюджетных образовательных учреждений, находящихся в ведении Администрации, для нужд Санкт-Петербурга в 2024 году – 12900,00 Поставка рабочих станций для организации рабочего места врача медицинского кабинета в образовательных учреждениях – 100648,00 Поставка спортивного оборудования – 409000,00 Поставка музыкальных инструментов – 100000,00 Поставка игрушек – 90973,20 Поставка канцелярских товаров – 86000,00 Поставка информационных стендов – 52940,00 Поставка песка намывного для песочниц – 36345,96 Оказание услуг по обучению сотрудников на курсах повышения квалификации – 5200,00 Оказание услуг по обучению работников по охране труда – 2736,00 Поставка, сборка, установка, подключение кухонного оборудования – 110544,50 Поставка посуды – 64842,00 Поставка разделочных досок – 20170,00 Поставка посуды (фарфор) – 127624,00 Поставка хозтоваров – 89175,90 Поставка бытовой химии – 145195,00 Поставка стирального порошка – 35000,00 Поставка краски и лака – 77327,50</p>	<p>257 256,80 Поставка стирального порошка – 35 000,00 Поставка краски и лака – 58 414,00 Поставка игрушек – 90 973,20 Поставка сборки и установка бытовой техники – 83 290,00 Поставка компьютерного оборудования – 100 648,00 Поставка ковров – 55 800,00 Поставка детских стульев – 132 500,00</p>
--	---	--

	Поставка жалюзи – 72000,00 Поставка ковров – 55800,00 Поставка мебели - 57750,00 Поставка стульев – 132500,00 Поставка снегоуборщика – 78000,00 Поставка смесителей – 43750,00 Поставка бытовой техники – 10990,00 Поставка пылесосов – 36400,00 Поставка бумаги для копировально- множительной техники и оргтехники – 41107,50	
Итого: 1 682 358,48	Итого: 2 033 089,86	Итого: 1 155 931,00

Вывод: в детском саду созданы условия для комфортного пребывания и всестороннего развития детей дошкольного возраста. Развивающая предметно-пространственная среда в ДООУ отвечает требованиям действующего СанПиН, ФГОС ДО, реализуемой Образовательной программы дошкольного образования, педагогическим и эстетическим требованиям, но требует дальнейшего совершенствования. За отчетный период все помещения детского сада функционировали по назначению. Все системы жизнеобеспечения (водоснабжение, канализация, отопление, освещение) находились в исправном состоянии и не требовали ремонта, обеспечивая тем самым безопасность пребывания сотрудников и воспитанников в здании и на территории ДООУ. Детский сад имеет высокий рейтинг среди образовательных организаций района, обладает высокой конкурентоспособностью среди общественности и родительского сообщества.

2.9. Оценка функционирования внутренней системы оценки качества образования

Внутренняя система оценки качества образования осуществляется в ДООУ на основе внутреннего контроля и мониторинга. Внутренний контроль осуществляется в виде плановых (текущих) или оперативных проверок и мониторинга. Контроль в виде плановых проверок осуществляется в соответствии с утверждённым годовым планом и графиком контроля. В течение года осуществлялся контроль посещаемости детей, контроль соблюдения режима дня, контроль питания, поставки продуктов, контроль соблюдения санитарно-гигиенического режима на пищеблоке, в групповых помещениях, контроль соблюдения правил внутреннего трудового распорядка, за организацией и проведением режимных моментов. А также проводился мониторинг индивидуального развития воспитанников, готовности детей к школе.

В период с 25.09.2025 по 08.10.2025 в нашем детском саду проводилось анкетирование родителей (законных представителей) обучающихся «Удовлетворённость качеством работы образовательной организации». В нем принимали участие 187 родителей. Результаты анкетирования:

- доля получателей услуг, положительно оценивающих доброжелательность и вежливость работников организации — 98%;
- доля получателей услуг, удовлетворенных компетентностью работников организации — 97%;
- доля получателей услуг, удовлетворенных материально-техническим обеспечением организации — 95%;

- доля получателей услуг, удовлетворенных качеством предоставляемых образовательных услуг — 99%;
- доля получателей услуг, которые готовы рекомендовать организацию родственникам и знакомым — 99%.



Вывод: Анкетирование родителей показало высокую степень удовлетворенности качеством предоставляемых услуг в ГБДОУ №101. Однако, показатель «Доля получателей услуг, удовлетворенных материально-техническим обеспечением организации» составляет 95%, возможно это связано с тем, что здание детского сада построено в 1977 году и в проекте групп дошкольного возраста не предусмотрено наличие отдельной спальни, физкультурный зал не предусмотрен первоначальным проектом и в настоящий момент совмещён с музыкальным залом. Показатель «Доля получателей услуг, удовлетворенных компетентностью работников организации» составляет 97%, что связано с недостаточным привлечением родительского сообщества к активному взаимодействию с педагогами, участию в жизни детского сада. В дальнейшем особое внимание в нашей работе будет уделяться включению родителей в образовательный процесс ДОУ через участие в родительских собраниях, мастер-классах, конкурсном и волонтерском движении.

SWOT-АНАЛИЗ

Сильные стороны	Возможности
------------------------	--------------------

<ul style="list-style-type: none"> - Квалифицированный административно-управленческий персонал - Опытные педагогические работники, обеспечение условий для реализации потребности в трансляции опыта. - Обучение педагогов новым требованиям законодательства и педагогики - Положительный опыт участия в конкурсах - Положительный опыт организации проектной и исследовательской деятельности - Положительный опыт сетевого взаимодействия и социального партнерства в системе образования. - Современная, комфортная развивающая предметно-пространственная среда ДОУ - Удовлетворённость родителей работой ДОУ 	<ul style="list-style-type: none"> - Внедрение новых идей и технологий - Укрепление материальной базы за счёт средств, полученных от приносящей доход деятельности
Слабые стороны	Угрозы, риски
<ul style="list-style-type: none"> - Приходящие кадры в ОУ без основного профильного образования (переподготовка в дистанционном формате), требующие дополнительного методического сопровождения - Малая активность родителей в воспитательно-образовательном процессе ДОУ, связанная с дефицитом времени. 	<ul style="list-style-type: none"> - Объективное ухудшение здоровья детей, поступающих в ДОУ - Уход из профессии высококвалифицированных педагогических кадров по возрасту

Выводы по итогам SWOT-анализа потенциала развития ОУ: в настоящее время ОУ располагает богатым опытом и мастерством педагогического коллектива, устойчивой современной материальной базой, развитой системой сетевого взаимодействия, большим спектром образовательных услуг и высокой востребованностью в родительском сообществе микрорайона, в том числе и благодаря реализации приоритетного осуществления деятельности по художественно-эстетическому развитию дошкольников. Все эти аспекты позволяют обеспечить качественное и доступное современное образование дошкольников, педагогическое сопровождение семей воспитанников, развитие системы внешних связей. В 2026 году необходимо продолжать создавать условия:

- для разностороннего развития детей в соответствии с их возрастными и индивидуальными особенностями и потребностями;
- для повышения квалификации педагогических кадров через систему корпоративного обучения;
- для создания обогащенной развивающей предметно-пространственной образовательной среды ОУ в соответствии с реализуемой Федеральной Образовательной программой дошкольного образования, приоритетным осуществлением деятельности по художественно-эстетическому развитию, требованиями ФГОС ДО и действующим СанПин;
- для разработки стратегии повышения конкурентоспособности ОУ за счёт приоритетного осуществления деятельности по художественно-эстетическому развитию детей, реализации программ дополнительного образования детей по

- образовательным сертификатам, на бюджетной и платной основе; а также увеличение охвата обучающихся старше 5 лет дополнительным образованием на 100%.
- расширение сетевого взаимодействия ОУ с учреждениями района, города в рамках духовно-нравственного и патриотического воспитания дошкольников.
 - вовлечения родителей воспитанников в активные формы взаимодействия с ОУ: работа родительского клуба, волонтерское движение, мастер-классы, конкурсное движение
 - для укрепления базы здоровьесберегающей, информационной, безопасной среды.

3. Показатели деятельности ГБДОУ № 101 подлежащей самообследованию

Данные приведены по состоянию на 30.12.2025.

Показатели	Единица измерения	Количество
Образовательная деятельность		
Общее количество воспитанников, которые обучаются по программе дошкольного образования в том числе обучающиеся:	человек	189
в режиме полного дня (8–12 часов)		189
в режиме кратковременного пребывания (3–5 часов)		0
в семейной дошкольной группе		0
по форме семейного образования с психолого-педагогическим сопровождением, которое организует детский сад		0
Общее количество воспитанников в возрасте до трех лет	человек	48
Общее количество воспитанников в возрасте от трех до восьми лет	человек	141
Количество (удельный вес) детей от общей численности воспитанников, которые получают услуги присмотра и ухода, в том числе в группах:	человек (процент)	
8—12-часового пребывания		189 (100%)
12—14-часового пребывания		0 (0%)
круглосуточного пребывания		0 (0%)
Численность (удельный вес) воспитанников с ОВЗ от общей численности воспитанников, которые получают услуги:	человек (процент)	
по коррекции недостатков физического, психического развития		0 (0%)
обучению по образовательной программе дошкольного образования		0 (0%)
присмотру и уходу		0 (0%)
Средний показатель пропущенных по болезни дней на одного воспитанника	день	31

Общая численность педработников, в том числе количество педработников:	человек	24
с высшим образованием		18
высшим образованием педагогической направленности (профиля)		12
средним профессиональным образованием		5
средним профессиональным образованием педагогической направленности (профиля)		1
Количество (удельный вес численности) педагогических работников, которым по результатам аттестации присвоена квалификационная категория, в общей численности педагогических работников, в том числе:	человек (процент)	19 (79%)
с высшей		13 (54%)
первой		6 (25%)
Количество (удельный вес численности) педагогических работников в общей численности педагогических работников, педагогический стаж работы которых составляет:	человек (процент)	
до 5 лет		2 (7%)
больше 30 лет		4 (15%)
Количество (удельный вес численности) педагогических работников в общей численности педагогических работников в возрасте:	человек (процент)	
до 30 лет		1 (4%)
от 55 лет		6 (22%)
Численность (удельный вес) педагогических и административно-хозяйственных работников, которые за последние 5 лет прошли повышение квалификации или профессиональную переподготовку, от общей численности таких работников	человек (процент)	30 (100%)
Численность (удельный вес) педагогических и административно-хозяйственных работников, которые прошли повышение квалификации по применению в образовательном процессе ФГОС, от общей численности таких работников	человек (процент)	30 (100%)
Соотношение «педагогический работник/воспитанник»	человек/ человек	24/189
Наличие в детском саду:	да/нет	
музыкального руководителя		да
инструктора по физической культуре		да
учителя-логопеда		да

логопеда		нет
учителя-дефектолога		нет
педагога-психолога		да
Инфраструктура		
Общая площадь помещений, в которых осуществляется образовательная деятельность, в расчете на одного воспитанника	кв. м	4,8
Площадь помещений для дополнительных видов деятельности воспитанников	кв. м	95
Наличие в детском саду:	да/нет	
Музыкально-физкультурного зала		да
Прогулочных площадок, которые оснащены так, чтобы обеспечить потребность воспитанников в физической активности и игровой деятельности на улице		да

Вывод: анализ показателей указывает на то, что ГБДОУ №101 имеет достаточную инфраструктуру, которая соответствует требованиям СП 2.4.3648-20 и позволяет реализовывать Основную образовательную программу дошкольного образования, дополнительные общеразвивающие программы, приоритет осуществления деятельности по художественно-эстетическому развитию в полном объеме в соответствии с ФГОС ДО.

В 2025 году в нашем учреждении было обеспечено единое для Российской Федерации содержание дошкольного образования и планируемых результатов освоения образовательной программы дошкольного образования. В ходе образовательной деятельности ДОУ, обучающиеся приобщались к ценности российского народа, основам духовно-нравственного и патриотического воспитания, художественным и культурным традициям. В рамках приоритетного осуществления деятельности по художественно-эстетическому развитию в детском саду успешно реализовывались дополнительные общеразвивающие программы по художественно-эстетическому развитию дошкольников (ИЗО-деятельность, конструктивная деятельность, музыка, хореография, театрализованная деятельность), реализуемых за счёт образовательных сертификатов, бюджетных средств и на платной основе. Образовательная деятельность строилась на основе учета возрастных и индивидуальных особенностей развития обучающихся, обеспечивая равный доступ к образованию для всех детей дошкольного возраста с учетом разнообразия образовательных потребностей и индивидуальных возможностей.

Большое внимание в детском саду уделяется охране и укреплению физического и психического здоровья детей, в том числе их эмоционального благополучия. Кроме этого, в детском саду ведётся работа по обеспечению психолого-педагогической поддержки семьи и повышение компетентности родителей (законных представителей) в вопросах воспитания, обучения и развития, охраны и укрепления здоровья детей, обеспечения их безопасности.

Достижения детей на этапе завершения дошкольного образования, развитие их физических, психологических, личностных, основ духовно-нравственных и патриотических качеств, интеллектуальных и художественно-творческих способностей, инициативности, самостоятельности и ответственности, способствует их готовности к школьному обучению и дальнейшему успешному освоению образовательных программ начального общего образования.

ГБДОУ детский сад №101 укомплектован необходимым количеством педагогических и иных работников, которые имеют высокую квалификацию и регулярно проходят курсы повышения квалификации.

ЗАКЛЮЧЕНИЕ

Анализируя деятельность ГБДОУ №101 в 2025 году, можно сделать вывод: дошкольное образовательное учреждение имеет высокие показатели качества управления качеством образования, имеет высокий рейтинг в районе среди дошкольных учреждений, высокую конкурентоспособность за счёт реализации приоритетного направления художественно-эстетического развития детей и устойчивый потенциал к развитию.

Наиболее эффективным в деятельности детского сада можно считать следующие показатели:

- комплексная организация здоровьесберегающего образовательного процесса по сохранению и укреплению здоровья воспитанников, безопасности жизнедеятельности;
- построение эффективной системы психолого-педагогического и логопедического сопровождения, которая позволяет решать проблемы развития и обучения воспитанников внутри образовательной среды ГБДОУ детский сад № 101, избегать необоснованной переадресации проблемы ребенка внешним службам, сокращать число детей, направляемых в специальные образовательные учреждения, а также позволяет родителям более качественно подготовить ребёнка к школе, сформировать необходимую мотивацию, стрессоустойчивость и самостоятельность будущего школьника.
- организация корпоративного обучения, способствующего повышению профессиональных компетенций в разнообразных видах взаимодействия с педагогами, родителями, воспитанниками;
- динамика профессиональной деятельности педагогов по итогам районных, городских и всероссийских конкурсов;
- эффективное использование в работе ИКТ-технологий и Internet – ресурсов во всех сферах деятельности ГБДОУ №101;
- положительные результаты реализации системы дополнительного образования как на платной и бюджетной основе, так и с использованием образовательных сертификатов
- важным показателем является участие педагогического коллектива в инновационной деятельности, трансляции передового педагогического опыта: проведении семинаров-практикумов, педагогических мастерских, наличие собственных методических разработок, публикации в СМИ, сети Интернет, в сообществах педагогов ДОУ;
- повышение качества дошкольного образования путем сетевого взаимодействия с объектами социума, обеспечивают возможность освоения обучающимися образовательной программы дошкольного образования с использованием ресурсов нескольких организаций, осуществляющих образовательную, просветительскую, культурологическую деятельность, что способствует обеспечению вариативности, доступности образования, а также реализации приоритетного осуществления деятельности по художественно-эстетическому развитию;
- участие в конкурсном и волонтерском движении, акциях педагогов, воспитанников, родителей создает условия для выявления, раскрытия и развития талантов и способностей детей, реализации приоритетного осуществления деятельности по художественно-эстетическому развитию детей, обеспечить высокую конкурентоспособность организации;
- улучшение материально-технической базы ГБДОУ №101 способствует постоянному функционированию организации, создаёт условия для успешной реализации Образовательной программы дошкольного образования;

- открытость образовательной деятельности ГБДОУ №101 даёт возможности родителям видеть и понимать процесс воспитания и обучения детей, принимать активное участие в деятельности образовательной организации; привлекает внимание общественности к проблемам и достижениям дошкольного образования, искать пути решения трудностей и проблем, возможность обмениваться опытом с педагогическим сообществом, создаёт условия для сотрудничества с различными организациями и учреждениями, обогащает образовательный процесс.

Исходя из вышеперечисленного, мы определили для себя следующие задачи работы ГБДОУ №101 на 2026 год:

- В рамках приоритета ГБДОУ №101 по художественно-эстетическому развитию разработать и внедрить в практику работы дополнительные общеразвивающие программы, реализация которых будет осуществляться за счёт образовательных сертификатов, тем самым позволяя охватить дополнительным образованием 100% детей старше 5 лет, обеспечит вариативность и доступность образования, позволит выявлять и развивать одарённых и талантливых детей.
- Продолжать повышать качество дошкольного образования в ГБДОУ №101, совершенствуя развивающую предметно-пространственную среду техническими средствами обучения, оздоровительным и игровым оборудованием, внедряя современные образовательные и инновационные технологии, обеспечивающими различные виды детской деятельности в соответствии с реализуемой Образовательной программой дошкольного образования, требованиями ФГОС ДО и действующим СанПиН.
- Создавать условия для сохранения и укрепления здоровья воспитанников, формирования основ здорового образа жизни, безопасного поведения воспитанников через углубление знаний детей о факторах, влияющих на состояние своего здоровья и окружающих, воспитание привычки и потребности в здоровом образе жизни, развитию интереса к спорту и физическим упражнениям.
- Создавать условия комплексного подхода к эффективному взаимодействию между детским садом и семьями обучающихся, позволяющими создать благоприятные условия для гармоничного развития и воспитания детей.
- Продолжать развивать сетевое сотрудничество ОУ с учреждениями района, города, позволяющее эффективно решать задачи нравственно-патриотического воспитания дошкольников и создавать условия для формирования у воспитанников чувства гордости за свою страну и уважения к её истории и традициям.
- Обновление нормативной документации ГБДОУ в соответствии с требованиями законодательства, вступающими в действие в 2025 году.
- Продолжать работу по уменьшению бюрократической нагрузки в соответствии с Приказом Министерства просвещения № 779 от 06.11.2024г.
- Включение всех участников образовательных отношений в реализацию районных проектов Программы развития на 2025-2029гг.
- Продолжать работу организации участия в конкурсном движении детей, педагогов, родителей.

Заведующий ГБДОУ детский сад № 101 _____ /Н.В. Литвинова/

